



S.O.S

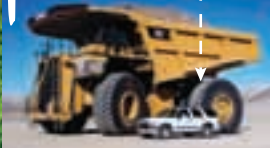
LACIANA

TOMA LA MONTAÑA

La Amenaza De La Minería
De Carbón A Cielo Abierto

En Un Valle Privilegiado
Del Contábrico Leonés

cat 797



Dinamita y Gasolina

Cigantescas máquinas destrozan impunemente nuestras montañas. Cuarenta toneladas de montaña sólo "produce" una tonelada de carbón.



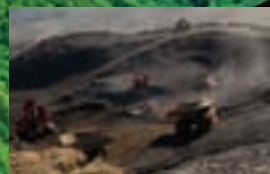
Especies En Peligro

Laciana es un paraíso de Biodiversidad. El oso, el urogallo, el lobo y el luchador entre otros seres vivos, así como el futuro de la zona se encuentran amenazados.



Quién está Detrás?

El Padrino del Carbón. Amo de más de 30 empresas. Maneja conexiones políticas, judiciales y mediáticas a nivel local, regional y nacional. No duda en usar la fuerza.



Con Tu Dinero

La destrucción del Valle lo pagamos entre todos. Cada año llueven subvenciones para destrozar la montaña, además hay un precio oculto en tu recibo de la luz.

MATAR NUESTRAS MONTAÑAS

Una paseo no autorizado por el Valle de Laciana, León



Laciana es una comarca de León arropada por Asturias, El Bierzo y Babia. Las líneas que trazan las fronteras que la delimitan se convierten sobre el terreno en un cinturón de montañas, desde las que se extiende este gran valle. El río Sil y el Cabaalles surcan el territorio dibujando su paisaje escarpado, lleno de desniveles. Los cauces de ambos ríos convergen en el centro de la comarca, donde afluyen gran cantidad de pequeños ríos en forma de cascadas, arroyos... cada cual moldeando diferentes valles que se estrechan a cada paso. Todos éstos se encuentran flanqueados por montañas que en las desembocaduras rondan los 1300 metros de altitud, llegando en las zonas más altas a los

2000 metros. Entre estos valles y montañas, se deja ver una llanura en la que se halla Villablino, la capital de la comarca.

Pero el valle y sus pobladores se ven amenazados por los intereses de un empresario caciquil, Vitorino Alonso, quien con la complicidad de gobernantes, sindicalistas, jueces, fuerzas de seguridad, y medios de información, pretende destruirlo, con tu dinero, a base de dinamita y excavadoras y enriquecerse a costa de explotar a cielo abierto minas del mas contaminante y menos eficiente de los combustibles fósiles: el carbón.

» AQUÍ Y AHORA



	Solicitudes retiradas por MSP en 2006
	Zonas núcleo. Reserva de la Biosfera
	Áreas críticas del Oso Pardo
	Explotaciones a cielo abierto en actividad: La Colada, Salgueiro S., Feixalín y Forrís.
	Explotaciones a cielo abierta finalizadas: Babledo, Salgueiro N. y Lalturiegos.
	Futuras cortas, en trámites: Bulante, Rodeviejas, Feliso, Chaviadas, La Mora y ampliación de Feixalín.
	Futuras cortas con el EIA (Estudio de Impacto Ambiental) aprobada: Ladrones y N. Jube.



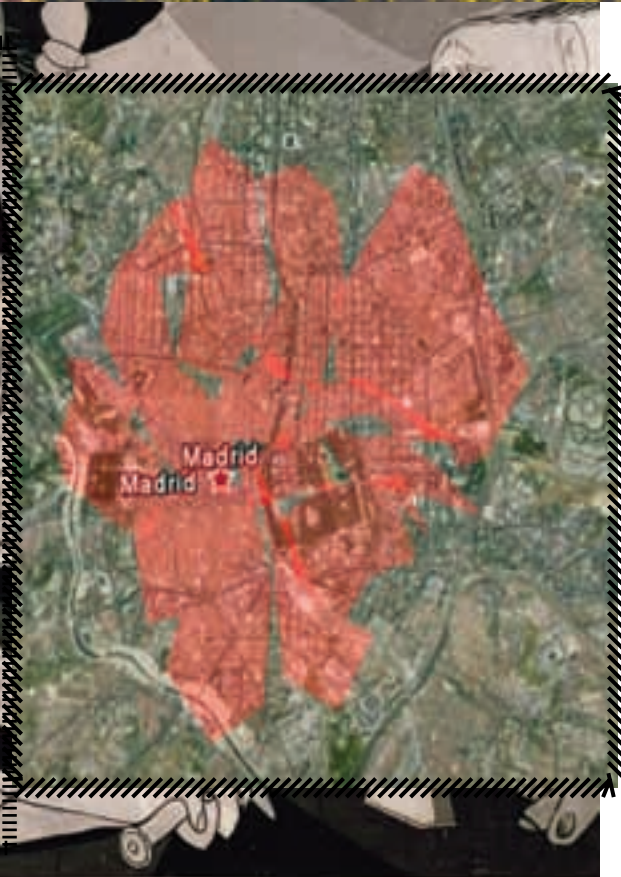
A PESAR DE ESTAR SIENDO EXTERMINADO, Y SIN QUE HASTA EL MOMENTO LE SIRVA DE PROTECCIÓN, EL VALLE ESTA OFICIALMENTE DECLARADO COMO:

- Zona LIC (Lugar de Interés Comunitario) Red Europa Natura 2000
- Zona ZEPa [Zona de especial Protección de Aves]
- Reserva mundial de la Biosfera
- Área de Especial Protección del Oso Pardo Cantábrico
- Área de Conservación del Urogallo Cantábrico

LACIANA CRIMEN CONTRA LA TIERRA



LA SUPERFICIE TOTAL QUE OCUPARÍAN LAS MINAS A CIELO ABIERTO PLANEADAS EN EL VALLE SUPERA LAS 2.000 HECTAREAS. EQUIVALENTE A TIRAR UNA BOMBA ATÓMICA SOBRE MADRID Y DESAPARECER DESDE EL BERNABEU A ATOCHA DE NORTE A SUR Y DESDE VENTAS HASTA MONCLOA DE ESTE A OESTE.



Hoy en día, Laciaña se asocia irremediablemente a la minería, como si nada hubiera existido antes de encontrarse la primera veta de carbón. Pero es solo desde 1920 que hay minería en el valle y el mensaje de carbón como única salida es promovida por empresarios y demás chupasangres para seguir recibiendo subvenciones. Se empeñan en retratar al laciañego como un ser inválido y falto de suficientes luces, incapaz de afrontar el futuro sin sus amos y el mineral que les enriquece.

(lo peor es que esta fabula, mas que parecer un insulto, ha calado hondo)



Don José Luis de Ussía y Cubas
Conde de los Gaitanes, Grande de España y tal...

EN 1900 COMENZÓ A PERFORARSE LA MONTAÑA EN BUSCA DE CARBÓN Y SE EMPEZÓ A EXTRAER EN MUY PEQUEÑAS CANTIDADES. LOS TRABAJADORES Y LAS LACIANESES SE REBELARON CONTRA ESTA ACTIVIDAD, QUE DATABA LAS MONTAÑAS DONDE ELAS DESARROLLABAN SU VIDA Y SUS LABORES Y QUE CONSTITUÍAN LA BASE DE SU SUBSISTENCIA.

Pero independientemente de lo que pensarán las pobladoras, el ministro de Fomento de la época ya tenía sus propios planes de convertir a la comarca, y, especialmente, a Villablino, en campo de explotación minera. Más aún cuando la crisis económica surgida a raíz de la IGM había provocado el aumento del precio del carbón en un 277%. Se había roto la comunicación con los países beligerantes y por tanto, también las importaciones de sus productos. Esto reforzó visiblemente la industria nacional. Los demás cambios vinieron encadenados... En 1918 varios aristócratas del lugar constituyeron, con un capital de 30 millones de pesetas, la que llegaría a ser la compañía minera más importante de la península, la Minero Siderúrgica de Ponferrada. El Banco Central, el Santander y el Pastor concentrarán hasta un 40% de su capital en esta empresa.



EN 1919 SE INAUGURABA EL FERROCARRIL QUE TRANSPORTARÍA EL CARBÓN DE VILLABLINO A PONFERRADA, EL CUAL SOLUCIONARÍA EL MAYOR PROBLEMA DEL SECTOR EN LACIANA: EL AISLAMIENTO PROVENIENTE DE LA FALTA DE ESTRUCTURAS QUE COMUNICARAN EL LUGAR DE EXTRACCIÓN CON LAS ZONAS INDUSTRIALES.

En 1920, la población del valle de Laciaña crece en 2032 personas, pasando a duplicarse. La arquitectura de los pueblos mutó de forma irreconocible a medida que se construían innumerables cuarteles para alojar a los trabajadores que venían de fuera. La comunidad cambió sus ocupaciones tradicionales por el trabajo de minero en los innumerables pozos y minas que se excavaron en las montañas.

El día 31 de octubre de 1918 siete grandes personalidades del mundo empresarial de la época:

D. José Luis de Ussía y Cubas (conde de los Gaitanes- fundador del Banco central y del banco de crédito industrial y senador por Madrid, dueño de las tierras de la Moraleja), D. José Luis de Villabaso y Gorrita, D. Francisco de Ussía y Cubas (marqués de Aldama), D. Francisco Arana Lupardo, D. Juan Manuel Landaluze, D. José Ortiz y Muriel y D. Pedro Ortiz

y Muriel fundaron MSP con un capital inicial de 30 millones de pesetas, una cifra muy por encima de las que eran habituales en las empresas mineras de aquella época. Todos ellos, como los que un año después se incorporaron al Consejo, formaban parte de la gran aristocracia económica y financiera[5] española, de manera que desde el primer momento MSP estuvo estrechamente vinculada, a través de consejeros comunes, a algunos de los grandes bancos y a las más importantes compañías

mineras (Coto Tauler, Coto Musel), siderúrgicas (Basconia, Basauri), de ferrocarriles (MZA) y eléctricas (Hidroeléctrica Española, CHADE o Cooperativa Electra-Madrid, entre otras) del país.

Aunque después sufrió numerosos cambios, hasta la década de 1980 su Consejo de Administración estuvo siempre comandado por las familias Ussía, Villalonga y Botín, y, por tanto, estrechamente relacionado con los Bancos Santander y Central.

DE UNA CULTURA TRADICIONAL, SE PASA A UNA INDUSTRIAL, Y EN EL CAMINO SE PERDIÓ EL PATRISTEZO, LA LENGUA DE LOS HABITANTES DEL VALLE, SE ABANDONARON LOS ACONTECIMIENTOS DE SOCIALIZACIÓN Y DE INTERCAMBIO DE PRODUCTOS COMO LOS MERCADILLOS...

El valle quedó taladrado, repleto de escombreras, los bosques se talaron masivamente para proveer de madera a las instalaciones mineras, las aguas de los ríos quedaron contaminadas por la extracción del mineral. La empresa MSP fue la proveedora de la mayoría de las infraestructuras, adquirió amplias parcelas de terreno para construir las casas donde vivirían sus obreros, edificó hospitalillos, colegios, etc. Esta política empresarial de corte paternalista y caciquil, además de retener a los obreros en la zona evitando que emigraran a América, situaba a la MSP en una posición de dominio de todas las esferas de la vida del valle.

Pronto se multiplican las pequeñas empresas alrededor del sector, se introduce la primera generación de la mecanización en las minas y la demanda de mano de obra crece sin parar. Comienza a desarrollarse entre la población una cultura obrera, muy cercana a la que se da en las cuencas mineras de Asturias. Los mineros tienen sobre sus cabezas una larga y conocida tradición de lucha por la mejora de sus condiciones

laborales, las cuales son también famosas por su peligrosidad, la dureza del trabajo y las enfermedades crónicas que produce el pasar más de 40 años bajo tierra picando y respirando carbón. Tanto es así, que una gran mayoría de mineros termina su vida laboral con artritis reumatoidea, afectaciones pulmonares como la neumoconiosis, silicosis, bronquitis o cáncer de pulmón y lesiones en la espalda o trastornos musculares.

Las combatividad de los mineros forzó a los gobiernos republicanos a adoptar algunas medidas sociales como la disminución de la jornada laboral, vacaciones pagadas, subida de sueldos... Durante la guerra civil muchos murieron y las autoridades militares hicieron de las minas campos de concentración donde los prisioneros eran obligados a trabajar para las empresas del carbón.

El negocio minero se vio beneficiado por la política proteccionista durante el franquismo. El consumo de carbón en León pasa de 1170 miles de toneladas en 1935 a 4080 en 1958, debiéndose este aumento en gran parte al uso destinado a la producción de energía eléctrica. Así, en 1945 ya estaban operando dos nuevas centrales térmicas: la de La Robla y la de Compostilla.

A finales de los 60, cuando Villablino contaba ya los 15.000 habitantes, la situación se da la vuelta, el auge del petróleo como fuente de energía hace tambalearse a la industria del carbón. En 15 años la demanda de carbón pasará de un 74% a un 18%. Estos problemas repercuten no sólo sobre los 3000 trabajadores de MSP, sino sobre todo el valle de Laciana y sus consecuencias se desatan en los 80.

EN 1980 DEJA DE FUNCIONAR EL TREN QUE UNTA VILLABLINO CON PONFERRADA. CINCO AÑOS DESPUÉS DIMITE UNO DE LOS PILARES MÁS IMPORTANTES DE LA EMPRESA.

Ésta había adquirido una deuda que ascendía a 7000 millones de pesetas y continuó acumulando pérdidas: 1700 millones en 1988, 800 millones en 1989... Los bancos que participaban en la empresa, la abandonan y se disparan las tensiones entre los nuevos accionistas.

En esta tesitura, la dirección de la empresa anuncia en 1992 que va a cerrar el pozo María, poniendo a 300 personas en la calle. Sumado a esto, existía la sospecha de que el Consejo de Dirección declarara la empresa en quiebra.

Los mineros se ponen en pie de



niños mineros 1911

lucha. 8 de sus representantes sindicales se encierran a 297 metros bajo tierra y el resto se organizan para hacer una marcha de Villablino a Madrid, para hacer pública su situación y exponer el problema ante el Ministerio de Industria. La Marcha Negra reunió a 500 mineros que durante los 17 días de trayecto recibieron un gran apoyo popular.

Se abrió un proceso de negociación entre la Junta de Castilla y León, el Gobierno Central, los representantes sindicales y la dirección de la empresa, el cual finaliza a mediados del 92, cuando un grupo dirigido por Vitorino Alonso se hace cargo de la empresa.

Paremos un momento, para mirar a nuestro alrededor...qué ha supuesto en el territorio este siglo de explotación minera??

EN LACIANA, LA EXTRACCIÓN COMENZÓ EN FORMA PROFUNDA AGUJEROS TALADRADOS EN LA MONTAÑA, QUE LA SURCABAN EN BUSCA DE VETAS DE CARBÓN.

En su camino arrasaban todo cuanto encontraban, así las fuentes de agua vieron rotos sus caudales subterráneos y manaban en dirección a la superficie. Esto ha provocado que las aguas se contaminaran con la enorme cantidad de metales que encontraban a su paso. Ahora, los distintos arroyos confluyen en el río Sil del que bebe la población del valle. Esta contaminación perdura más allá de la actividad de la mina, pues aunque esta lleve cerrada muchos años, el curso del agua cambió para siempre y también su calidad. Estas explotaciones han degradado también el terreno de alrededor de las minas al utilizarlo como escombreras. Amplias zonas de bosque de fresno, roble,

abedul, olmo... han terminado enterradas bajo montañas de rocas, impidiendo así la vida de todos los bichos que las habitaban, constituyendo, en muchos casos, una fuente de peligro por la falta de cuidados y rigor en su acumulación que hacían que en cualquier momento existiese el riesgo de derrumbe.

DESDE 1986 EN ADELANTE, LA MINERÍA CAMBIÓ RADICALMENTE TORNIÉNDOSE MUCHO MÁS DESTRUCTIVA.

El PSOE dictaminó un nuevo plan regulador que consistía en elevar el precio del carbón de las minas a cielo abierto hasta equipararlo con las de interior y así tratar de impulsar el negocio minero. La extracción del carbón en las de cielo abierto es mucho más barata, razón por la cual las siguientes minas que abrió la MSP fueron de este tipo.

“..unos se benefician mientras otros reventábamos..”

A PESAR DE HABER SIDO TESTIGO DE TODOS ESTOS AÑOS DE EXTERMINIO, AUN QUEDA GENTE, INCLUSO EN EL PROPIO VALLE, QUE CONTINÚA APOYANDO EL NEGOCIO DE LA MINERÍA. ¿POR QUÉ LA DEFIENDEN? ¿CUALES SON SUS ARGUMENTOS?

1. La economía del valle depende del sector, ya que la mayoría de la población activa trabaja en la mina.

En 1999 la minería empleaba a 1.456 personas de un total de 15.010 habitantes de todo el valle de Lacia. El grupo de trabajadores seguirá disminuyendo puesto que a ese fin está dirigido todo el plan de prejubilaciones que lleva poniéndose en práctica desde que en 1990 se proyectó la reducción del sector. El número de personas no activas asciende a 5000. La realidad es que la mayor parte de los ingresos de la zona vienen de las pensiones y del funcionario.

Si la minería acaba, el valle quedará sin ninguna salida económica.

Pero la zona, como ya hemos visto, tiene una larga tradición de ganadería y agricultura familiar y ha subsistido sin la minería hasta hace un siglo.

2. Los daños que la actividad minera genera en el entorno pueden solventarse con la restauración del terreno y la depuración de las aguas. Incluso el propio Vitorino afirmaba que las montañas iban a quedar mejor que antes.

En todos estos años de presencia de

la MSP en el valle, sus habitantes no han visto una mina restaurada en la que la vida se haya vuelto a desarrollar, ni siquiera una montaña que se parezca mínimamente a lo que había antes. Las restauraciones consisten en amontonar escombros y plantar semillas que comienzan dando una pequeña planta que muy pocas veces resiste la primera lluvia que le cae. Las raíces ya no se pueden aferrar a la tierra y el agua lo va arrastrando todo a su paso.

Y en cuanto al agua...en el Sil existe una depuradora y aún así los lacianiegos dejaron hace tiempo de beber agua del grifo. No sin razón, ya que ellos mismos pueden observar en sus paseos como la depuradora es incapaz de tragar todo el agua de la corriente y hay una gran parte que no recibe tratamiento. Además de las dudas que existen sobre el hecho de que una depuradora pueda realmente limpiar la intensa contaminación de esas aguas.

3. El carbón verde...carbón será ecológico...qué es eso?? estamos hablando del mismo mineral?? Los empresarios del carbón, los políticos de la UE hacen constante alusión a las investigaciones que se están realizando en nuevas tecnologías para reducir las emisiones de dióxido de azufre y óxidos de nitrógeno que produce la combustión del carbón en las centrales térmicas, pretendiendo también reducir las emisiones de CO2.

Pero el CO2 no se elimina, lo que se hace es esconderlo, desaparecerlo de nuestra vista, cómo? El nuevo método se basa en la captura del gas, su transporte y su almacenamiento, para después inyectarlo a 800 metros bajo tierra. Ya no veremos las grandes chimeneas escupiendo humo, pero el humo

estará debajo de nuestros pies. Aún no saben las repercusiones que puede tener esta acumulación de gas, pero no hace falta ser un gran científico para preocuparse.

Sin embargo, los esfuerzos se centran en publicitar lo que llaman carbón verde o combustión limpia, cuando la realidad es que no hay combustiones limpias ni carbón que no haga daño.

4. Necesitamos una fuente de energía autóctona y hemos de potenciarla para no depender de otros países.

Ya tenemos otras fuentes de energía que suponen un impacto mucho menor en el territorio y, de hecho, si nuestros esfuerzos estuvieran encaminados a minimizar los daños, nos haríamos más conscientes de que la clave está en reducir el consumo. Pero en el estado actual de las cosas, el interés está situado en la especulación, en aumentar la producción de energía y promover el aumento de su consumo, para ganancia de las multinacionales.

SI TODOS ESTOS ARGUMENTOS SE PUEDEN REFUTAR TAN FACILMENTE, ENTONCES, ¿CUALES SON LAS VERDADERAS RAZONES QUE ESTAN DETRAS DEL NEGOCIO DEL CARBÓN EN LACIANA?

ANTES



Durante cientos de años, fue zona ganadera y agrícola. Así como las personas olvidamos con facilidad de dónde venimos, la tierra guarda la memoria, y su paisaje aún cuenta la historia del lugar y de su gente. Los pastos de altura de cada pueblo, lo que allí se conoce como brañas, se mantienen bien cuidados, siguen en pie los muros de piedra que en verano guardaban los rebaños de ovejas provenientes de Extremadura y las vacas de los vaqueiros de alzada; y también las cabanas que daban cobijo a los pastores durante la noche y servían como lugar de

ordeño en el día. Dando un paseo por los distintos pueblos del valle, se tropieza con pequeños huertos de autoconsumo.

Siguen quedando bosques, como desafiando el contexto actual en el que solo valen para figurar en documentos oficiales de reserva de la biosfera o parque natural, como testigos de lo que fue este lugar, como reductos de ese otro mundo, otras vidas, otra relación con el entorno que existió hace tan poco tiempo. Aún brotan piornales y arandaneras, que proporcionan alimento y cobijo para la liebre del piornal, el oso pardo, el urogallo... Se extienden por la zona abedulares, robledales, bosques con tejos milenarios, arces, acebos, avellanos, serbales... y en ellos crecen familias de corzos, rebecos, raposos, ciervos y lobos.

Cuando la minería se impuso en la zona, destruyó la tierra, esto significa no sólo que agujereó las montañas y destruyó los bosques, sino también, que eliminó hasta casi extinguirla la forma de vida de las y los habitantes de Laciana, su organización social, sus funciones y su relación con el monte, ya que todos estos elementos convivían de forma cercana y se necesitaban unos a otros para subsistir.



¿COMO DESAPARECIÓ UNA FORMA DE VIDA QUE SE HABÍA DESARROLLADO DURANTE SIGLOS EN TAN SOLO UNOS AÑOS? ¿CUÁL FUE LA PRESIÓN QUE EMPUJÓ A CODAZOS AL SETENTA POR CIENTO DE LA POBLACIÓN ACTIVA DE VILLABLINO A CAMBIAR EL CAMPO POR LA MINA?



Primero comenzaremos hablando del principal protagonista, luego presentaremos a los actores secundarios....que los hay, y muchos...

Este es Vitorino Alonso, el empresario al poder de la MSP. Su padre, Victorino Alonso Suárez, fue uno de los fundadores del Banco Industrial de León y era dueño de varias explotaciones en las cuencas leonesa, asturiana y palentina.

Alonso hijo, que había estudiado Ingeniería Superior de minas y se había curtido en explotaciones familiares, era un perfecto desconocido en el sector minero.

Cuando la empresa se declaró en quiebra en 1992, él fue elegido a dedo por el gobierno del PSOE para reflotarla... y desde el principio hasta nuestros días contó con el máximo apoyo y connivencia de los políticos tanto de la JUnta de Castilla y León como del gobierno central.

Con el fin de levantar la empresa, la JUnta se comprometió a otorgar 4.5000 millones de pesetas en subvenciones del 93 al 95 y el gobierno central, a su vez, acordó aportar 7.572 millones a la causa, suprimiendo el 80% de la deuda que la MSP había adquirido con él. Todas estas inversiones formaban parte de un plan que pretendía ir reduciendo la plantilla vía prejubilaciones y aumentar la calidad de carbón, con el fin de ir liquidando el sector.

Por otro lado, la UE, a través de la CECA, el organismo regulador de las subvenciones a la minería, lleva desde el 1970 impulsando la tendencia a disminuir las ayudas estatales a la par que disminuir la producción y el empleo. A través de este organismo, la minería de carbón recibe en la actualidad dos vías de ayudas: unas que se distribuyen entre las térmicas y las empresas mineras para reducir el precio del carbón autóctono y otras que reciben íntegramente las empresas como MSP.

De hecho, parte de estas directrices es el plan del carbon 1998-2005 que propone a grandes rasgos:

- *reducir las ayudas al carbon en un 12%
- *rebajar también la producción
- *reduccion de plantilla de trabajadores
- * y la inversión de 50.000 millones de pesetas al año en infraestructuras, 5.000 millones en formación y 10.000 millones para la implantación de actividades económicas alternativas a la minería, además de otras dotaciones sociales y ayudas medioambientales para los hábitats mineros...

Pero, dónde han ido a parar todos esos millones? que resultado han dado todas estas ayudas cuando las minas están lejos de cerrarse, se siguen destruyendo los montes sin piedad, el ambiente sigue sin poder beber agua del grifo, y distintos políticos continúan intentando

convencer de que la dependencia economica de la minería sigue estando a la orden del día?

Echando un simple vistazo al emporio empresarial que ha crecido alrededor de Vitorino durante su corta carrera podemos empezar a tener alguna tímida sospecha de en qué se están empleando las subvenciones.

Desde que entró a dirigir la MSP hasta ahora, Vitorino aparece como administrador de un grupo de empresas variado e interrelacionado entre sí. Entre ellas podemos encontrar la mayoría de las mineras de leon, asturias y palencia. Antes de adquirir la MSP, ya habían pasado a sus manos dos de las empresas más importantes de El Bierzo: Victoriano González y Antracitas de Gaiztarro. En el 97 se hizo con Antracitas de Fabero y en 2000 con Coto Minero del Sil. Tiene el control de gran parte de las minas de Asturias, contando con el grupo Tormaleo, el Coto Minero del Narcea y Antracitas del Taneo. A través de su empre-

BEXIMPORT para la fabricación de maquinaria tiene a Macneny, Promining y Mackina Westfalia. En la Reparación de maquinaria,

fabricación de neumáticos Talleres Alneba S.A., Industrial Cienfuegos S.A. Suministros industriales como Herramientas del Bierzo Transportes, gasolineras e inversiones..Pérez Fojo SL para la redacción de proyectos empresariales, alguno

se le ocurrirá, para estudios e informes tiene a PENINSULAR DE CONTRATAS... en logística de proyectos técnicos a ATP cementeras, plantas de áridos, canteras y realización de obra civil como NORFESA, la cual tb se encarga de actividades de restauracion de los daños del territorio, revegetación y reforestación hasta una cadena de televisión como TLG (TeleGijón- que finalizó sus emisiones en 2009) por supuesto no falta la de seguridad privada Centuria y otras empresas cuyo objeto "social" se desconoce, porque tampoco existe información sobre su capital o sus directivos, lo cual nos da que pensar, como Watercard, Financial Investment Corporation.

A través de estas ultimas empresas y de ATP, el Grupo Alonso invirtió en su día 1000 millones de pesetas para hacerse con la MSP. Obviamente nadie supo de dónde había salido esta cantidad y, a pesar de que la Unidad especial de Vigilancia y Represion del fraude fiscal estuvo investigando el caso, inexplicablemente, no llegó a ninguna conclusión, será que no le pusieron mucho ímpetu.

La actividad industrial de Alonso, como hemos comprobado, no se ciñe a la minería, si cerramos los ojos y nos transportamos a cualquier obra de dimensiones exageradas que esté

generando la destrucción total y sin piedad del entorno, probablemente allí estará el capo don vito. Por ejemplo, FERPI es una de las empresas a las que se ha adjudicado distintos tramos del AVE y que, a su vez, está construyendo autovías y variantes por todo el estado.

Y es que vitorino lo tiene todo atado y bien atado, sus empresas le proveen de las enormes maquinarias con las que juguetea como un niño caprichoso, solo que lo que queda atras no es un poco de arena revuelta en la playa y un par de ratrillos de colores, sino nuestros impuestos, que se lleva la marea, y nuestra tierra, que deja como paisaje lunar. aunque hasta a esto le saca partido, ya que una y otra vez se ingresa a sí mismo la parte de la obligada subvención Europea que como parte del plan para acabar con la nefasta industria, se destina explícitamente a "restaurar" el paisaje, cosa que no puede hacer, asi que no lo hace, ni lo hará.

Y este grupo de empresas ha ido creciendo y resulta de gran utilidad tanto para



sa UMINSA, se ha hecho con la totalidad de la cuance palentina, sumando actualmente una produccion de 2 millones de toneladas.

Hace 3 años que la MSP absorbió Hullas del Coto Cortés, formandose así Coto Minero del Cantábrico, con 4 millones de toneladas de carbón, el 40% de la producción del estado.

Alonso es, a su vez, presidente de la patronal minera, Carbuniión.

Pero no contento con eso, vitorino también ha invadido otros sectores destructivos con el entorno...

El Grupo Alonso cuenta con sociedades mineras para hacer subcontratas como Minercal SA, Movexín SL, Rosical SA, Minercal SA, Vencove SA y TEN SA de transportes Tebsa S.A., Exconci S.A., Roel Hispánica, de construcción como FERPI, inmobiliarias como Rioscalsa, de comercio de combustibles y maquinaria industrial como UNIVERSAL

repartir el dinero de las subvenciones que recibe por la minería e invertirlo en otros negocios, como para esconder fondos, blanquearlos, evitar declaraciones a hacienda, etc.

De hecho, UMINSA y CMC reciben al año más de 140 millones de euros de ayudas al funcionamiento a sus minas, la mayoría de las cuales son explotaciones a cielo abierto. Este tipo de minas no genera pérdidas económicas a la empresa, ya que no necesitan más trabajadores que aquéllos que manejan las enormes máquinas que devoran la montaña. Aún así, las cuentas anuales de ambas empresas se cuadran de manera que las ayudas sean iguales a las pérdidas, y así cumplir las condiciones de la legislación comunitaria y poder seguir beneficiándose de las subvenciones. Aquí entran en el juego el resto de las empresas del grupo Alonso, las cuales proporcionan servicios y suministros a las primeras, de forma que puedan generar facturas para engordar la lista de las pérdidas (reales o no). Parte de los fondos entregados por la UE le sirven a las mineras para comprar maquinaria de enormes dimensiones que supuestamente se encuentran en las minas pero que en realidad son utilizadas por las empresas de obra pública y servicios del mismo propietario, como FERPI SA y Peninsular de Contratas SA. Así, se incluye la compra de estas máquinas como gastos de las mineras para justificar las subvenciones recibidas.

Cuando en 2007 subió el precio del carbón de 48 euros/t a 88 euros/t, la venta de los 4 millones de toneladas provocó el doble de ganancias que en años anteriores. Pero, aún así, las mineras del grupo Alonso aumentaron de forma fraudulenta los costes de explotación multiplicándolos por dos para recibir las mismas ayudas. El importe total del fraude supera la cantidad de 100 millones de euros al año.

En octubre del 2010 este mafioso fue juzgado por un delito de fraude a Hacienda por utilizar a Norfesa y Obricosa para comprar maquinaria facturando 33 veces su valor real, defraudando 201.901 euros. Por fin se consiguió una sentencia de dos años de cárcel, que vitorino no cumplirá por no tener antecedentes, y una multa sobre la cantidad de euros evadidos.

Pero este proceso legal constituye una excepción dentro de la trayectoria de este hombre. Lo habitual ha sido que las denuncias interpuestas contra él, que no han sido pocas, se archivaran como por arte de magia y acabaran olvidadas en una estantería cogiendo polvo.

Vitorino lleva 15 años de caciquismo en Laciana y mafia en todo el estado español, con intención de expandir sus dominios a nivel internacional.

La legislación medioambiental ya es bastante permisiva, pero a él nunca le ha hecho falta ceñirse a las leyes. Vitorino ha estado durante 15 años explotando la mina del Feixolín sin contar con licencia alguna ni urbanística ni ambiental. Actualmente ha presentado

LEÓN+CARBÓN+SINDICATOS+PARTIDOS+EMPRESARIO+
GOBIERNO+ EU +SUBVENCIONES= PODER



un nuevo proyecto para abrir un feixolín II en el que declara un futuro impacto sobre el terreno que en la actualidad ya existe, es decir, que pretende tapar o tratar de esconder las irregularidades que ya ha cometido.

Pero esto ya forma parte del cotidiano del valle, porque este empresario actúa a hechos consumados. Primero arroja la pala y luego pregunta. Así pasó este verano cuando mandó a varios de sus trabajadores con dos enormes máquinas a abrir una pista de 10 metros de ancho que comunicara la explotación de Fonfría con la de Feixolín y así poder trasladar sus máquinas sin tener que molestarse en desmontarlas. Para ello, atravesaron un Monte de Utilidad Pública arrasando con todo lo que encontraron a su paso, sin ningún tipo de permiso, ni siquiera con el de la Junta Municipal de Orallo, que es la titular del monte. Habrían seguido con aquel destrozo si no fuera por un grupo de vecinas del lugar que, alarmadas por lo que estaban viendo, les cortaron el paso a las máquinas. Cuando llamaron a los forestales, estos decían que el problema no era de su incumbencia.

Con facilidad podemos señalar a algunos de los responsables de que Victorino ande por Laciana como si fuera un feudo de sus dominios. En primer lugar, nombraremos a Vicente Herrera, presidente de la JUNta de Castilla y León, acérrimo defensor del negocio del carbón. Él se encarga de conceder al empresario cada explotación que desea; por supuesto con la venia de la Consejería de Medio Ambiente, cuyo titular es Carlos Fernández Carriedo, que con descaro ignora los distintos nombramientos con los que supuestamente las distintas instituciones a nivel estatal o comunitario intentan proteger las zonas de especial interés ecológico (que, a nuestro juicio, son todas) y que cierra los ojos ante los enormes daños causados al territorio que producen las minas.

Además de estar por encima de la ley, de contar con el beneplácito de los políticos locales y del gobierno central, este empresario ha adquirido tanto poder que puede chantajear sin reparo a sus trabajadores retirándoles el sueldo durante meses, utilizándolos con el fin de que se movilicen exigiendo el adelanto de más dinero europeo y estatal para sus empresas, como si éstas no dispusieran de fondos. Cuando se ha visto que los trabajadores se movilizan en favor de la empresa? Sin ir más lejos, esto es lo que

consiguió en agosto del 2010 cuando dejó de pagar el salario a los mineros con la excusa de que su empresa no era solvente y necesitaba el adelanto de las subvenciones al carbón. En un momento en el que la UE estaba proyectando el fin de las ayudas a las minas, los trabajadores junto con los sindicatos se movilizaron exigiendo que se aprobase el decreto del carbon.

Esto lo logra porque también tiene a su merced a los sindicatos. A la población de Villablino le cuesta creer que organizaciones que en otro tiempo encabezaron la lucha de los mineros por condiciones laborales dignas, ahora estén metidos hasta el cuello en terrenos tan pantanosos y corruptos, que acaben siendo cómplices del empresario y terminen siguiéndole el juego pidiendo más subvenciones para sus empresas y, en muchos casos, encubriéndole en accidentes laborales, evadiendo su responsabilidad en casos de muerte de trabajadores...

Un mafioso que hace lo que quiere donde quiere sin que nadie le pare los pies, necesita gente importante que lo avale. Así, la relación de don vito con Zapatero no pasa desapercibida. La familia del político del PSOE procede de Pola de Gordón, un pueblo que dista escasos kilómetros de la Vid de Gordón, donde nació Vitorino. Puede que ya por entonces se conocieran, pero sin duda, donde sí coincidieron fue en la universidad de León donde cursaron sus estudios. así imágenes como esta (la foto de vito y zp saludandose) de nada nos sorprenden. Ni tampoco que el PSOE haya abogado durante todos sus mandatos por mantener las subvenciones al carbon, ni que haya insistido en continuar desarrollando el negocio ante la UE.

Tampoco asombra que la alcaldesa de Villablino, Ana Luisa Durán, perteneciente también al PSOE, sea la mano derecha del empresario. A su Ayuntamiento también llegan subvenciones del Plan Miner que, en lugar de dedicar a generar otro modelo de desarrollo en la zona, regala a distintas empresas que realizan obras que en nada benefician a la población

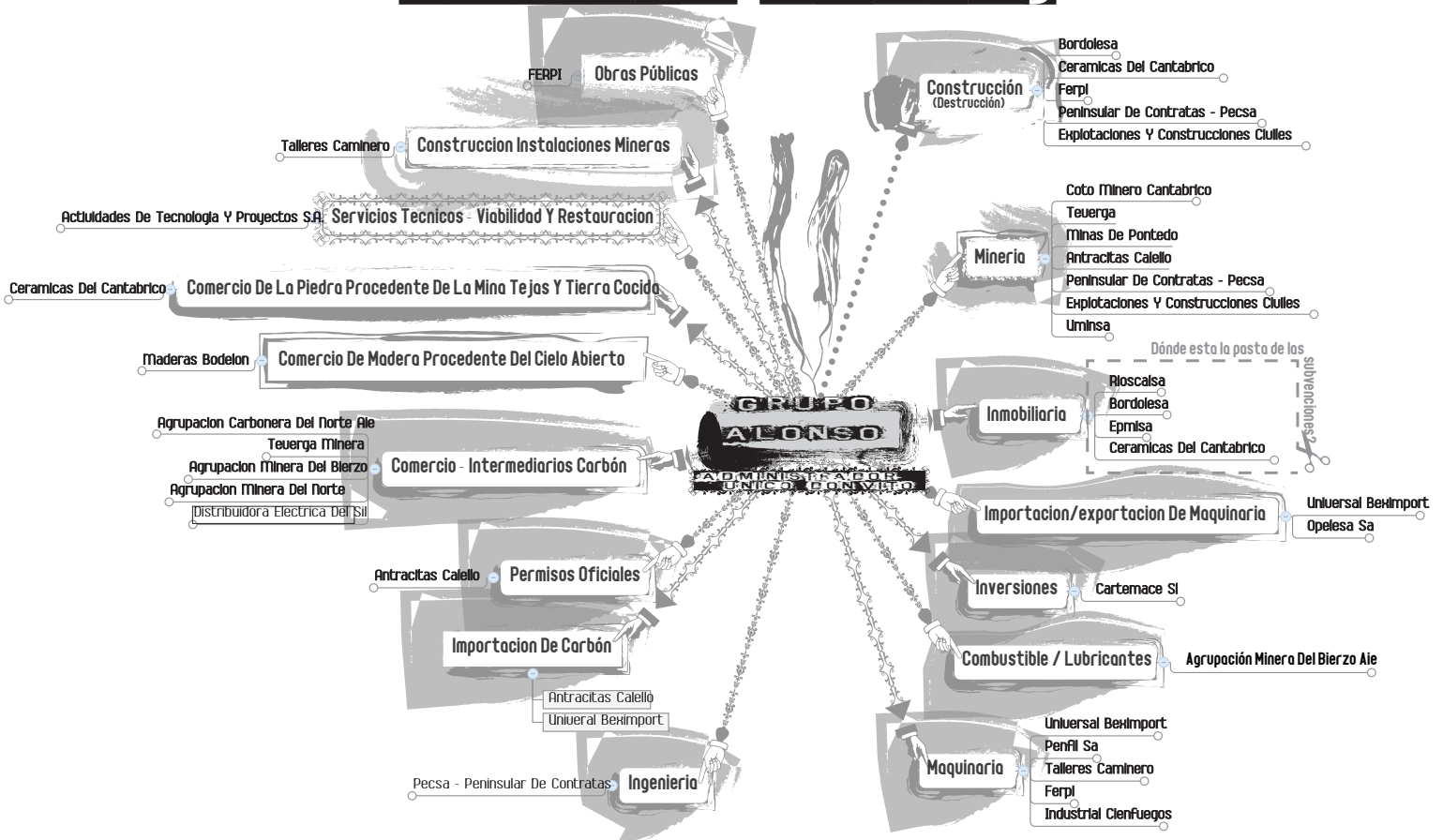
Con el nuevo decreto del carbon aprobado hasta el 2018, se abre la veda para seguir machacando el valle, para continuar arrasando con la vida que aún resiste en la zona y transformararlo en un desierto de agujeros. Las últimas migajas de una cultura y una forma de subsistencia ganadera y agrícola milenarias se ponen en manos de este mafioso durante nada menos que 7 años, acordando así cerrar los ojos mientras todo queda destruido.

El plan del empresario es excavar tantas minas, que sumado a la barbarie ya ejecutada dejarían el valle en este estado. Además, el Estado ha puesto en marcha su maquinaria para adelantar las ayudas para mejorar, dicen, la situación económica del sector, como si a estas alturas no supiéramos que el dinero irá a engordar las arcas de vitorino. Con esta excusa le regalan a su grupo empresarial nada más y nada menos que 134 millones de euros de dinero público..



IMPERIO

(TODO LO QUE EMPIEZA ACABA)



Fuente: Boletín Oficial del Registro Mercantil

PERO, ¿QUÉ ES UNA MINA A CIELO ABIERTO? DONDE ANTES SE HACÍAN UN AGUJERO EN EL INTERIOR DE LA MONTAÑA EN BUSCA DE UNA VETA DE CARBÓN, AHORA SE DESTRUIRÁ LA MONTAÑA ENTERA. MÁQUINAS DE ENORMES DIMENSIONES DESTROZARÁN PALADA A PALADA LA SILUETA DE LOS MONTES, QUEBRANDO LA GEOGRAFÍA DE LACIANA PARA SIEMPRE. ¿DÓNDE ESTÁ EL MONTE AL QUE ÍBAMOS A MERENDAR DE PEQUEÑOS? ¿POR EL QUE NOS GUÍABAMOS PARA VOLVER A CASA? ¿AQUEL QUE CRUZÁBAMOS CON LAS VACAS CAMINO A LA BRAÑA? YA NO EXISTEN. EN SU LUGAR HAY TIERRA YERMA, MONTONES DE ESCOMBROS, RAMAS DE ÁRBOLES MUERTOS ASOMANDO A LA SUPERFICIE, SI HAY SUERTE, ALGUN HIERBAJO DE SEMILLA REPLANTADA QUE MORIRÁ ANTES DE QUE SOPLE EL PRIMER VIENTO. LOS DATOS SE MULTIPLICAN.

LA MONTAÑA QUEDA DESTRUIDA Y CON ELLA TODA LA VEGETACIÓN, TODOS LOS ANIMALES, LOS ACUÍFEROS, LA VIDA QUE LA INTEGRABA DESAPARECE. LA CANTIDAD DE ESCOMBROS QUE SE PRODUCE ES MUCHO MAYOR, EL NÚMERO DE ESCOMBRERAS CRECE. EL PESO QUE HAN DE AGUANTAR ALGUNAS PARTES DEL TERRENO PROVOCA LA APARICIÓN DE PROFUNDAS GRIETAS QUE HACEN QUE SE VUELVA INESTABLE Y PELIGROSO.

LAS AGUAS NO SÓLO SE CONTAMINAN POR EL CONTACTO CON LOS MINERALES EXTRAIDOS, SINO QUE ADEMÁS SOPORTAN LOS VERTIDOS DE CIENTOS DE LITROS DE ACEITE PROCEDENTES DE LA MAQUINARIA EMPLEADA EN ESTAS OBRAS.

LA CADENA QUE GENERA LA PRODUCCIÓN DE CARBÓN EXTIENDE SUS REPERCUSIONES MÁS ALLÁ DEL VALLE DE LACIANA. LA QUEMA DEL MINERAL EN LAS CENTRALES TÉRMICAS PRODUCE EMISIONES DE PARTÍCULAS Y ÁCIDOS DE AZUFRE Y DE CO₂, QUE CONTRIBUYE AL CAMBIO CLIMÁTICO, ES DECIR, HACEN MÁS EXTREMO EL CLIMA LOCAL Y AFECTAN A LOS SISTEMAS FLUVIALES, HACIENDO NUESTRA VIDA AÚN MÁS IRRESPIRABLE Y AFECTANDO A LA AGRICULTURA Y LA GANADERÍA.



*#@^&!o% Biodiversidad (Mande ?)

Biodiversidad suena a palabra vacía, hueca, suena a mentira pretenciosa. Quizás porque la última vez que la escuchamos fue de boca de un político que descalificó alguna zona de un parque natural para construir las vías del AVE; o tal vez nos taladró los oídos en el último anuncio de Repsol, en ese en el que hablaban de energía limpia; o la leímos en los posters de Carrefour que topamos en cada parada de autobús, que captan nuestra mirada en cada curva que hacemos con la bici, que muestran cuán preocupadxs están ellos y sus clientes por la naturaleza y cuán coherentes son.

Porque la gente que sabe de dónde viene, la que conoce sus raíces, la que se siente irremediablemente unida a la tierra que pisa, la que la defiende, no dice biodiversidad, dice montaña, río, bichos, dice oso, vacas, urogallo, dice prados, valle, geniciana, dice abedul, arandano, roble....dice tierra.

Sólo cuando escriben un documento para mandar a algún comisario de la UE, o cuando redactan una denuncia que irá derecha a los juzgados...sólo entonces aparece esta palabra.

Es curioso que aquellos que más se llenan la boca de biodiversidad, que se les escapa en cualquier momento como si estuviera ahí todo el rato, en la punta de la lengua, comodín en todos los discursos... éstos, justo éstos, políticos, empresarios, publicistas, presentadores, actores, jueces...no tienen ni una mínima idea de lo que es.

Si quisiéramos reapropiarnos del término, hacerlo nuestro, jamás acudiría yo a un diccionario (¿qué saben de esto lxs de la RAE?). Lo que haría sería recordar algunas conversaciones, imágenes de paisajes, el malva entre los distintos tonos de verde, marrón, los azules plateados del río, ruidos entre los matorrales, cantos de pájaros, olor a hierba mojada, pisadas blandas sobre la turba. Y puesto que la biodiversidad no es etérea, sino que es algo concreto y visible, diré que estamos hablando de Laciana.

Y me viene a la cabeza Eduardo, que en un paseo que se hizo corto como un suspiro, nos abrió

una ventana a toda la vida que había en los bosques. Cada bicho, cada planta, nos dijo, ocupan un lugar único en el entorno, se necesitan unas a otras para existir, y nosotrxs no estamos fuera de esto. ¿Qué pasará cuando nos carguemos esto, cuando la minería destroce todas estas montañas, qué nos quedará?

Pasamos por una braña, ahí se juntan varios rebaños. La cabana es enorme. Varias mujeres intentan llevar una vaca hacia la cuadra y ella se rebela dando tumbos, escondiéndose detrás de éste o ése matorral. Las vacas están en los prados de altura porque aún es verano y les toca pastar esta hierba... Las dejan moscando hasta que, al atardecer, los mosquitos les molestan tanto que vuelven a refugiarse a la zona de la cabana.

Damos unos pasos más, sube la mirada hacia la montaña que separa Laciana de Asturias, y nos cuenta sobre su amigo el pastor, que aún recorre el camino con sus ovejas. Y, casi siempre, se encuentra al oso. Nosotrxs, con miedo... "¿y qué hace?" Se ríe de nuestras caras de asombro... Pues nada, porque ya se conocen, se topan a menudo. Cuando te cruzas con el oso, no has de correr, sino estar tranquilo, tienes que hablarle en tono sosegado, para que sepa que no le vas a hacer nada, no hay que sorprenderle...entonces se va por su camino y tú por el tuyo. Una vez el pastor se asustó, su perro andaba ladrando al oso, y él, al verlo, se puso nervioso y le lanzó lo que tuvo a mano, que era su móvil.



Hace poco, en Caboalles, donde decían que ya no quedaban, todo el pueblo se maravilló al ver a una osa con sus tres crías.

Los osos son omnívoros, comen carroña, pero sobre todo se alimentan de frutos de los árboles. Les encantan los arándanos, pacen la hierba como si fueran vacas. Y necesitan el bosque, la braña y las zonas de matorral, estos son sus lugares seguros y tranquilos para vivir y alimentarse. También donde ubican su osera para pasar el invierno y reproducirse.

Avanzamos en dirección a un bosque y gradualmente el paisaje va cambiando. Cuando nos damos cuenta, estamos pisando una tierra mullida y repleta de agua como una esponja, cubierta de una vegetación que parece

musgo verde oscuro y líquenes amarillos. Por todos lados brotan pequeñas flores color malva mientras nosotros evitamos meter el pie en el agua que nos rodea en forma de brillantes riachuelos o charcos alrededor de los islotes de tierra por los que vamos saltando. ¿qué es esto? Es turba, un suelo de longevidad especial, tiene millones de años... Las plantas que lo pueblan son específicas de este lugar, no crecen en ningún otro sitio, las condiciones de humedad y de composición de la tierra no se encuentran fácilmente. Antes se utilizaba la turba como combustible...se hacían ladrillos y se dejaban secar al sol, pero actualmente esta práctica está prohibida por ser considerado un entorno protegido.

LA BIODIVERSIDAD? ES TODO.

Nos topamos con el primer matorral, subimos esquivando las arandneras y lentamente nos vamos introduciendo bajo el techo que forman las tupidas ramas de los abedules, tienen el tronco blanco y esbelto, lleno de marcas más oscuras... y ya estamos dentro del bosque, escondidos del sol y de la vista de nadie, mojados por las pequeñas gotas de luz que se filtran por entre las hojas. El abedul es un árbol increíble... es muy bueno para reforestar porque crece en cualquier lado y prepara la tierra para que sea apta para otros árboles y plantas. Aquí se planta Eduardo en primavera, a las 4 o 5 de la mañana...a ver la parada nupcial de los urogallos. Dice que los machos tienen un plumaje espectacular, y lo desplie-



gan para pavonearse ante la pita y que ella escoja... y que cuando hay varios machos frente a una pita se pelean duramente. Ahora, que está bien entrado el verano, es difícil verlos...

Eduardo nos dice que ha elegido enseñarnos esta montaña porque entra en los planes de Don Vito, el dueño de Coto Minero Cantábrico, empresa minera que domina el valle, destruirla para excavar una mina a cielo abierto, una más.

Señala con su dedo enfadado apuntando al horizonte, todo esto se quieren cargar.

Y esas otras montañas a las que se refiere, que nos pillan lejos y ya es tarde,

IMPOSIBLE UN UROGALLO SIN LA TURBA, LOS CANTADEROS, LOS ARANDANOS, LAS HAYAS, LOS ABEDULES, LOS BREZOS Y BREGINAS.

están pobladas de especies de árboles tan variadas, que yo, que estoy tan acostumbrada a los bosques de pino replantado, sólo soy capaz de imaginarlas porque las he visto durante los días anteriores. Habla de tejos milenarios, de troncos anchos y robustos, de arces con hojas como cuernos, de bosques enteros de acebos brillantes y puntiaguados.

Pasear por Laciana es darse cuenta de que el significado de la palabra

endemica es en realidad el caprichoso resultado de la relación entre diferentes tipos de suelos, plantas y animales. De como es imposible un urogallo sin la turba, los cantaderos, los arandanos, las hayas, los abedules, los brezos y breci-

nas. Pero de como además otros como el oso pardo necesitan de esas cosas... y yo me pregunto que es lo que necesitan las personas?

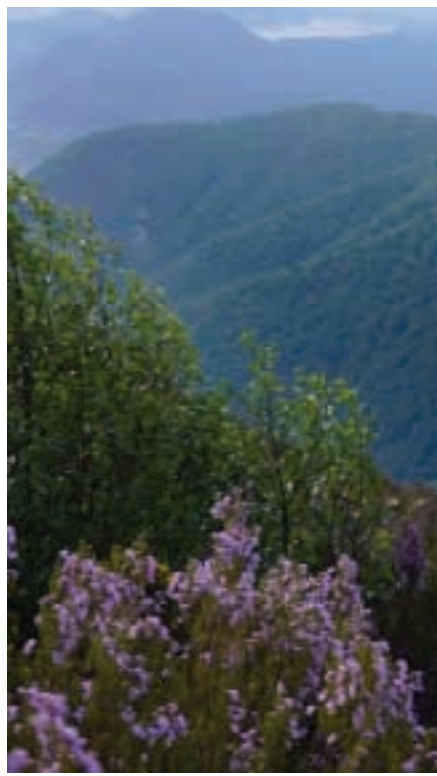
Y comienzo a imaginar que sucede cuando entra una máquina infernal y lo destruye todo, o aunque solo sea una parte, el resto se desequilibra y desaparece lo que había y con ello la secuencia se inicia y aparecen hectáreas de vacío, lo artificial. Desaparece el sueño y nos quedamos con el deseo insatisfecho. Pasear por aquí hace que al oír la palabra peligro de extinción se nos salten las lágrimas.

Si alguien sigue con dudas sobre qué es la biodiversidad y la importancia que tiene el defender estos espacios, que vaya a Laciana a verlo con sus propios ojos.

Biodiversidad es una característica necesaria de la naturaleza. Ésta, o es biodiversa, o no es. Esto se debe a la enorme y necesaria interacción que existe entre todas las partes de un determinado ecosistema. Existe *mayor biodiversidad* cuanto mayor número de especies vivas existan en un lugar concreto que podemos denominar ecosistema. Las especies *dependen* unas de otras y por lo tanto se relacionan necesariamente en un sistema que se autoregula. Estas relaciones también están mediadas por las condiciones físico-químicas del lugar: tipo de suelo, acidez, contenido en materia orgánica (humus-turba), humedad...

brezales y piornales) compuesto por genístáceas (genistas), ericáceas (brezo, brecina) principalmente así como numerosas aromáticas. Este tipo de ecosistema alberga una gran cantidad de invertebrados, muchos de ellos importantes ya que posibilitan la reproducción del resto de especies vegetales. Sí, hablamos de las abejas que al alimentarse del néctar de las plantas, también las polinizan (fecundan). Las abejas están en seria amenaza por desarrollo agroindustrial.

su riqueza biológica como por la superficie que ocupan, sentados siempre sobre suelos ácidos. Se considera de vital importancia al abedul en la prevención y control de incendios ya que estos bosques hacen de barrera al fuego debido al tamaño de sus troncos y la humedad que poseen. Además es un tipo de bosque que a menudo coloniza zonas deforestadas o incendiadas debido a su rápido crecimiento en los primeros años y que luego deja paso a los bosques autóctonos, es más frecuente encontrarlo como bosque secundario, al contrario



LUPUS LUPUS



Laciana posee un tipo de suelo característico *La turba*, esta se formó en el Carbonífero (hace 318 millones de años) por transformación de los bosques de aquellos tiempos. Este suelo es riquísimo en nutrientes y aporta un soporte único a la base de la cadena trófica: los autótrofos (aquellos que producen materia orgánica a partir de CO₂, ej: las plantas), esto quiere decir que cuanto más contenido en materia orgánica, mejores condiciones para la vida de organismos que posibilitan el crecimiento del resto de especies vegetales. Algunas son endémicas (específicas de un determinado lugar: sólo están allí).

El bosque, en la península, busca las montañas más altas para defenderse, y así en Laciana vemos el hayedo, compartiendo suelo con los robledales seculares, melojares y toda la representación de la flora cantábrica y mediterránea más característica, localizados en la zona baja del valle. Además del abedul como árbol predominante y en muchos de los bosques mixtos que se extienden por el lugar. La conservación de tradiciones y costumbres por parte de sus habitantes y sobre todo la riqueza de su flora y de su fauna han hecho que, el abedul,

que en Laciana podemos disfrutar de abedules maduros. Siendo esto, de suma importancia en la península, al no poder encontrarlos en este grado de madurez en muchas otras regiones. Estos abedules están dominados por *Betula alba* (abedul), al que acompañan otras especies arbóreas y arbustivas a diferentes alturas, siendo las más frecuentes, Acebo, Roble albar, Brezos, Mirtos, sauces y Tejos. Los tejos son otra especie en peligro de extinción, sólo podemos encontrar ejemplares en bosques mixtos generalmente en hayedos y en raras ocasiones agrupaciones de relevancia. En Laciana podemos encontrar ejemplares MILENARIOS, imaginas la de cosas que han visto pasar en todo este tiempo estos árboles?

entrelazarse especies como gatos monteses, tejones, hurones, armadillos, armiños, comadreja, garduñas y hasta nutrias; perdices pardas y patos silvestres, además de una amplia variedad de rapaces (cernicalos, milanos, águilas, perdices y calzadas incluso halcones peregrinos) acompañan a otras tan amenazadas y emblemáticas como *el oso pardo*, *el lobo* o al más representativo de Laciana: *el urogallo*, complicadísimo de

Como los productores primarios (las plantas) son diversos, entonces podemos imaginarnos un sinfín de diferentes ecosistemas, al entender que de ellos depende la existencia del resto de especies (invertebrados, aves, mamíferos...).



En Laciana podemos encontrar desde *praderas* con un montón de herbáceas como narcisos, linarias, geranio silvestre, aurum e importantes medicinales como orégano, tusilago, milenrama, verónica, manzanillas, gencianas. Si descendemos, encontramos *sobosque* (bosque de matorrales:

El abedul, ostentando una gran variedad de figuras de conservación, la más singular la de Reserva de la Biosfera en el año 2003.

El abedul es el bosque emblemático de la comarca, tanto por

Esta *base vegetal* compone la matriz básica para que puedan

ver a menos que se superen el madrugón y se busque los puntos (cantaderos) adecuados para oír su canto y localizarlo. Los *cantaderos* son importantes porque en ellos se desarrolla el cortejo y se fructifica la reproducción, pero también son el baremo para conocer el estado de la población, según estén ocupados o no. Su situación proporciona, además, datos sobre la ecología y la selección de hábitat de la especie. Allí los machos exhiben sus cantos y sus bailes pavoneándose enseñando sus mejores plu-





mas para intentar aparearse. Extremadamente tímido el urogallo es un ave única en el mundo y la mayor población esta localizada en Lacia. Necesita del abedular, los arándanos, los hayedos, los brezos y de los acebos en invierno, pero sólo en Lacia se pueden encontrar dichas condiciones, así como la tranquilidad para poder cantar agosto y reproducirse, ya que la presencia de la mínima amenaza le es suficiente para huir y dejar a un lado esta tarea. Tanto el tráfico de los camiones cargados de carbón, como el constante ruido de las máquinas no digamos las explosiones de dinamita reventando la tierra empujan un poco mas al abismo de la extinción a esta especie única.

Los **osos pardos** son el mayor animal terrestre de la península, de la cabeza al rabo puede llegar a medir 2 m. Camina sobre las cuatro patas por los abedulares y hayedos de Lacia. Lo puedes imaginar de pie? Tiene grandes colmillos de carnívoro pero su dieta es el 85% basada en materia vegetal (bellotas, castañas, hayucos, avellanas, bayas, raíces, brotes tiernos), y la completa con carroñas, insectos, miel, setas, aves y huevos. Aunque también necesita buenos ríos donde pescar peces antes de invernarse. Si este maravilloso animal, pasa el invierno dormido!! para ello busca un hueco en un árbol, entre los matorrales mas espesos e inaccesibles o en una cueva donde protegerse; las llamadas oseras. Para prepararse a sobrevivir el largo sueño invernal se dedica a engordar, engordar, engordar guardando durante la primavera-verano hasta el 75% de la energía obtenida en forma de grasa. Incluso come bolas de hierva y tierra para impedir la salida del alimento ingerido posteriormente y realizar una lenta digestión durante los meses mas fríos. Es de este

modo como sobrevive a la escasez de alimentos del invierno y puede poblar estos lugares. Aunque son animales solitarios, en la época de apareamiento socializan y las parejas permanecen un tiempo juntxs mientras dormitan, juegan y copulan. Después se separan y siguen en solitario el resto del año.

Al comienzo de la primavera, en las oseras, los osos pardos pasan 9 meses de gestación. Solamente pesan unos 400 gramos porque la gestación se interrumpe durante el verano y comienza en otoño.

Estas especies son muy dependientes de este tipo de ecosistema biodiverso debido a sus requisitos alimenticios en las diferentes estaciones. La destrucción de algunas de los bosques o plantas antes descritas significaría probablemente su desaparición, bien por no poder ubicar los lugares de descanso-

reproducción (como cantaderos y oseras) necesarios para su cortejo-reproducción, como por no ser satisfechas las necesidades alimenticias a lo largo del año.

En Lacia toda esta biodiversidad esta pendiendo de un hilo, la gran amenaza de la region es la de la minería a cielo abierto que desarrolla el Grupo Alonso, tal y como señaló en el Congreso Nacional de Medio Ambiente (cumbre del desarrollo sostenible) Pedro Víctor Albaladejo Fresnadillo con su estudio *Estructura y conservación de los abedulares de la Cordillera Cantábrica: El caso de los abedulares de la Reserva de la Biosfera de Lacia*:

“Profesores resaltan la reducción del espacio forestal que supone la práctica de la minería abierta. Así, la apertura prevista de nuevas explotaciones pondría en peligro tanto un importante número de abedules como el tránsito de especies protegidas, cuya movilidad también se ve amenazada por el proyecto de construcción de una autovía y una vía rápida.”



TODO PARA TODOS

Dicen en El Bierzo: "don Pimpón, ahora robas tu, mañana yo". Es el lema de los que, con avaricia desmedida han emprendido el camino de la riqueza sin límites, de la prepotencia política, y del privilegio para arrasar los espacios naturales de Castilla y León y convertirlos en vertederos de residuos e incineradoras. El dinero fluye con rapidez en torno al vertedero de Ampudia, a la incineradora de Osorno, al "proyecto" de volver a la carga en Baltanás con otra planta de biomasa, ¡Djol, al cacareado ocio y disfrute" de San Ciriaco, a la cementera-incineradora, a Valdeañor (cuyo vertedero, en escrito reciente del gerente de Urbaser), amenaza con grandes explosiones de metano, y con arder y humear por tiempo indefinido...

Políticos, y empresas para la ocasión, tienen la solución. "A quemar, a tapar y enterrar, y aquí no pasó más". Así fue en Dueñas, y así será en veintisiete pueblos del Norte de Palencia. A la era del carbón le sucede la era del CO2. Como si de una bomba atómica se tratara, se van a enterrar 20 gigatoneladas (Gt- 20.000 millones de toneladas), procedentes de las principales fuentes de CO2, especialmente las derivadas del uso del carbón. Juan Vicente Herrera y el ministro Sebastián,

curas tramas del carbón?. El alargado brazo de don Vito" alcanzó las más altas esferas del poder, para destripar los montes y desgarrar los valles. Ahora sendos gobiernos pactan, y emprenden la huida hacia delante para quemar más futuro en las comarcas mineras.

Las consecuencias de apostar por la energía sucia, claman al cielo. Miles de millones de toneladas de CO2 van a ser enterradas en el Norte de Palencia, con grave repercusión en los hábitats humanos y en los ecosistemas:

-Riesgo de fuga masiva. En Nyos de Camerún, en 1986, el CO2 acumulado en el subsuelo asfixió a mil setecientas personas y a miles de animales."

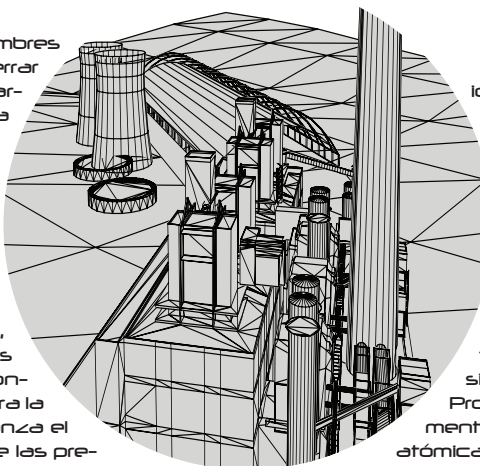
-Posibilidad de contaminar los acuíferos subterráneos, afectando a la cadena alimentaria y a las condiciones de potabilidad de las aguas.

-Las fallas y grietas geológicas pueden incluso arriesgar vidas humanas y animales; tanto por fugas rápidas, como por emisiones lentas en los pozos de inyección de CO2. Según Greenpeace este proceso elevaría el coste de generación de la electricidad, de un 40 a un 80%.

C E O D O \$

tras las hipócritas actitudes ante las Cumbres contra el Cambio Climático, acuerdan enterrar CO2 para perpetuar la industria del carbón, metiendo la contaminación bajo la alfombra, y traspasando el problema a las generaciones futuras". (Greenpeace).

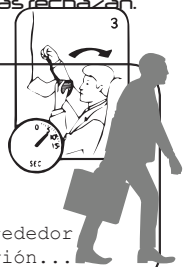
El ministro Sebastián y la Junta conceden primas al carbón, mientras se las quitan a la energía más limpia y popular: la SOLAR. En flagrante contradicción con las leyes establecidas, sendos amigos del alma, (Dios los cría y ellos se juntan), "tiran" de decreto para favorecer intereses bastardos inconfesables. ¿En qué y dónde se han empleado los Fondos Miner para la Reconversión Minera? ¿Qué cotas alcanza el despilfarro de la Ciudad de la Energía, de las pre-jubilaciones sin alternancia ni contraprestación, buscando siempre un nuevo "vitorino", objeto de lida en las os-



La captura y el enterramiento de CO2, igual que el almacenamiento en sarcófagos de residuos nucleares, solo tiene una solución: la exigida por el Protocolo de Kioto para prevenir el temido Cambio Climático y otras consecuencias letales; la cual se centra en la drástica reducción de las emisiones de CO2, sustituyendo los combustibles fósiles: carbón, petróleo, gas, por las energías RENOVABLES como la solar, eólica, biomasa forestal, maremotriz y otras. El PSOE y la Junta malversan a la par los Fondos de Reconversión Minera, incumplen descaradamente el Protocolo de Kioto, y con el gigantesco cementerio de CO2 y la continuidad de la central atómica de Curoña por parte del PP, marcan las directrices para colmar Palencia y buena parte de la región, con las montañas de mierda que los demás rechazan.

Ciuden: Ciudad Del 1/2 Ambiente, El Ambientillo.

Algo que choca frontalmente con los números de las últimas cuentas aprobadas de Ciuden en el BOE, correspondientes al ejercicio 2008, en las que se revela que los entonces 36 empleados -con un sueldo medio de más de 30.000 euros- gastaron en gasolina casi 11.300 euros en un año, a los que habría que sumar otros 10.000 en alquiler de vehículos, casi 11.300 en kilometraje de vehículos particulares y, dentro de la partida de gastos menores, donde incluye los taxis o el parking, más de 16.000 euros... sin olvidar los 900 euros en billetes de autobús. Es decir, que este organismo cuya máxima es conseguir la reducción de CO2, sólo en acciones ligadas a la emisión de CO2 y al consumo de gasolina gasta alrededor de 50.000 euros al año... a los que habría que sumar los más de 71.000 euros en billetes de tren y avión...



¿POR QUÉ?

SEGÚN DATOS DE LA MISMA INDUSTRIA DE LA MINERÍA A CIELO ABIERTO, PARA EXTRAER UNA TONELADA DE CARBÓN, HACE FALTA "QUITAR" CUARENTA DE "ESCOMBROS", ESTO ES, TIERRA Y ROCA. AL MISMO TIEMPO, LAS EMPRESAS DE MAQUINARIA, PRESUMEN DE LA GRAN CANTIDAD DECOMBUSTIBLE QUE CONSUMEN SUS PRODUCTOS

ES "EFICIENTE" LA MINERÍA A CIELO ABIERTO EN LEÓN? SI NO TENEMOS EN CUENTA SU EFICIENCIA A LA HORA DE DESTRUIR PUESTOS DE TRABAJO DE INTERIOR, O DE ASOLAR EL ENTORNO?

De acuerdo con los propios datos de la industria minera, el grosor de las vetas de carbón en las explotaciones a cielo abierto de Coto Minero del Cantábrico ... es de 40 a 80 cm de media. La mas pequeña 10cm, la mayor de tan solo un metro!. Para "conseguir" eso es necesario evaporar todo lo que hay por encima y por debajo de las vetas.

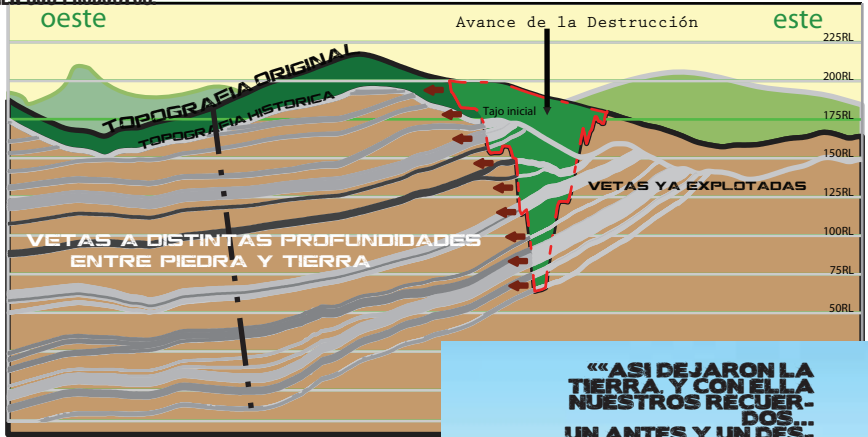
Este es un esquema del procedimiento de un proyecto de explotación a cielo abierto.»

LA FOTO DE ABAJO. PRESENTA EL PERFIL ORIGINAL DEL PICO DEL FEIXOLIN EN LACIANA. CUANDO EL VIENTO ACARICIABA SUS MEJILLAS Y ELLA ALVERGABA FORA. FAUNA PASEOS Y SUEÑOS.



El carbón es un combustible fósil altamente contaminante creado a partir de la descomposición de materia vegetal en el tiempo. a grosso modo, existen 4 tipos de carbon. turba, lignito, hulla y antracita (si por los empresarios de la minería de cielo abierto fuera, también

se incluirían las piedras y la tierra, más sobre esto después). Se clasifican por edad/profundidad, pureza / poder calorífico. De menor a mayor mas antigua/mas cercano a la superficie, mayor contenido en carbono o de agua / mayor poder calorífico o menor.



El carbón de Laciana es del peor - contiene un altísimo porcentaje de agua y poco valor calorífico. En el valle "todo el mundo sabe" que la empresa de Victorino Alonso mezcla el mal carbón de Laciana con uno mejor que trae de fuera, antes de vendérselo a las empresas generadoras de electricidad. El cuchicheo se convirtió en realidad en los tribunales y malo debe ser, incluso mezclado, para que el mismísimo tribunal supremo en sentencia firme en 2010 castigara ejemplarmente a Victorino a pagar 14 millones de euros por vender carbón-piedra a Fenosa. Lo mezclaba con tierra y roca y lo remezclaba además con carbón importado por el puerto de Santander proveniente de Ucrania y otros países del Este. Esta práctica, dicen aún sigue, pero a fenosa no le parece importar que el carbón no venga de Laciana, porque se lo pagan igual, gracias a las subvenciones, y Victorino puede seguir recibiendo ayudas a esto que la máquina de márketing empresarial insiste en llamar Carbón "Autoctono".

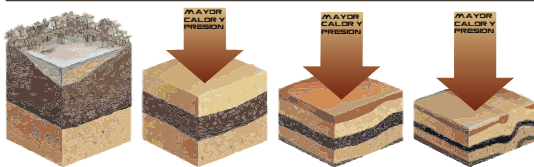


«ASI DE JARON LA TIERRA. Y CON ELLA NUESTROS RECUERDOS... UN ANTES Y UN DESPUES. PUES QUE NO OLVIDAMOS, NI PERDONAMOS.»

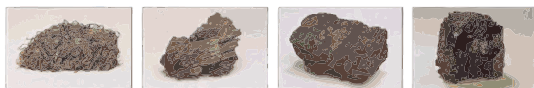
(vecina de villablino)

EL VALOR CALORÍFICO DEL UN COMBUSTIBLE ES LA CANTIDAD DE CALOR PRODUCIDO POR SU COMBUSTIÓN - A UNA PRESIÓN CONSTANTE Y EN CONDICIONES NORMALES (0 GRADOS Y PRESIÓN DE 10,13 MILIBARES)

CHANGES IN RANK OF COAL



INCREMENTO CALIDAD DEL CARBÓN



Contenido Carbono: 60% Material Volátil > 53% Valor calorífico > 1600Kj/kg Contenido Agua > 75%
 Contenido Carbono: 60-71% Material Volátil > 53 - 49% Valor calorífico > 2300Kj/kg Contenido Agua > 35%
 Contenido Carbono: 60-71% Material Volátil > 53 - 49% Valor calorífico > 2930Kj/kg Contenido Agua > 20-10%
 Contenido Carbono: 77 - 87% Material Volátil > 42- 29% Valor calorífico > 3625Kj/kg Contenido Agua > 8%

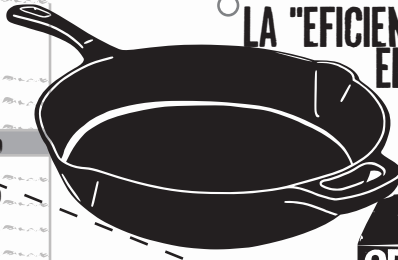
COMBUSTIBLE	VALOR CALORIFICO -GCV- KJ/KG
PETRÓLEO	48,000
GASOLINA	47,300
ACEITE DE FREIR PAPAS	39,000 - 48,000
DIESEL	44,800
ANTHRACITA	32,500 - 34,000
HULLA	15,000 - 27,000
LIGNITO	16,300
TURBA	13,800 - 20,500

HAY QUE TENER EN CUENTA LA CANTIDAD DE LITROS DE GASOL QUE CONSUME LA MAQUINARIA A CIELO ABIERTO, SU PRECIO, Y LAS HORAS QUE TRABAJAN, EL VALOR CALORIFICO DEL CARBÓN CONTRASTADO CON LA CANTIDAD DE ENERGÍA CONSUMIDA PARA SACAR UNA TONELADA DE CARBÓN POR CADA 40 TONELADAS DE TIERRA Y ROCAS REMOVIDA... POR QUÉ CANTIDAD DE CALORIAS NOS ESTAMOS CARGANDO NUESTRA TIERRA? O POR QUÉ CANTIDAD DE SUBVENCIONES??

CARBÓN EN NÚMEROS

COMBUSTIBLE	VALOR CALORIFICO -GCV- KJ/KG
PETRÓLEO	48,000
GASOLINA	47,300
ACEITE DE FREIR PAPAS	39,000 - 48,000
DIESEL	44,800
ANTHRACITA	32,500 - 34,000
HULLA	15,000 - 27,000
LIGNITO	16,300
TURBA	13,800 - 20,500

LA "EFICIENCIA" DE NUESTRAS CENTRALES ELÉCTRICAS A CARBÓN ES DE SOLO EL 36 AL 37%

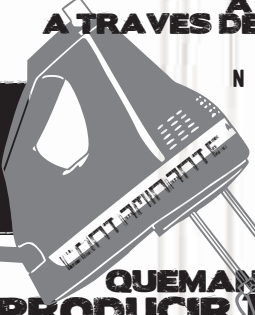
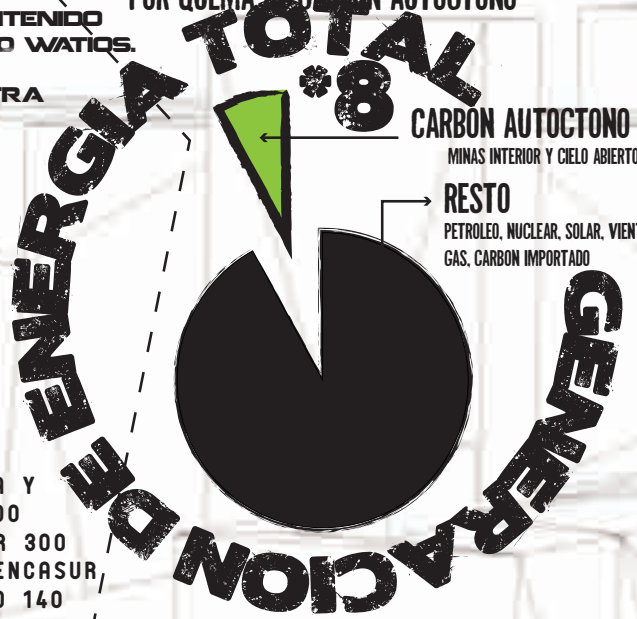


GENERACION DE ENERGIA
POR QUEMA DE CARBÓN AUTOCTONO

POR CADA KILOWATIO (1000 WATIOS) POTENCIAL ENERGÉTICO CONTENIDO EN EL CARBÓN SOLO SE CONSIGUEN GENERAR DE 360 A 370 WATIOS. OTRO 10% DE LA ENERGÍA SE PIERDE EN LA TRANSMISIÓN DE LA ELECTRICIDAD DESDE LAS CENTRALES HASTA NUESTRA CASAS, TRABAJOS, CALLES, ETC

€ 1,7 MES

CANTIDAD QUE POR CIUDADANO PAGAMOS PARA SUBVENCIONAR A VICTORINO ALONSO A TRAVES DEL RECIBO DE LA LUZ



N TRABAJADORES EMPRESAS PRIVADAS CARBÓN. VICTORINO ALONSO (CMC+UMINSA) = 750 EN ASTURIAS + 650 EN CASTILLA Y LEÓN + 1800 "SUBCONTRATADOS" >>> HULLERA VASCOLEONESA Y VILORIA = 1600 >>> CARBONAR 300 SAMCA 600 ENCASUR, PUERTOLLANO 140

QUEMANDO CARBÓN PARA PRODUCIR 1 KWATIO SE EMITE 1 KG DE CO2 A LA ATMÓSFERA

CONTRA LOS 300 GRAS DE UNA CENTRAL DE CICLO COMBINADO - GAS CARBÓN = 44% DE LAS EMISIONES GLOBALES DE CO2

SUBVENCIONES A VICTORINO 2010

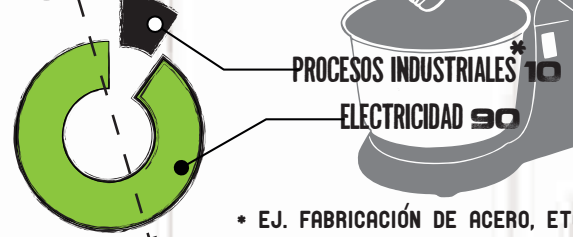
€ 150 MILLONES

RECIBE POR CADA TRABAJADOR €100.000/AÑO EN SUBVENCIONES - TÚ LAS PAGAS TÚ FUENTE: MINISTERIO DE INDUSTRIA

OPERACION CARBÓN

USOS DE LA QUEMA DE CARBÓN

APARTE DE COMO FUENTE INAGOTABLE DE SUBVENCIONES



2007/2005

€48/TONELADA ESPECULACION
€88/TONELADA

2009. LEON » 1099 TRABAJADORES EN 13 EXPLOTACIONES

INTERIOR 675
211 SUBCONTRATADOS
944.127 TONELADAS BRUTAS
€55.791.016

CIELOABIERTO 210
351 SUBCONTRATADOS
944.127 TONELADAS BRUTAS
€76.588.729

FUENTE=MINISTERIO DE INDUSTRIA

ALGUNAS DE LAS EXCAVADORAS DEL CIELO ABIERTO CONSUMEN 7000 LITROS DIARIOS EN GASOIL



COTO MINERO CANTABRICO POR EL RECICLAJE

Subvención



Mientras echa trabajadores a mansalva, después de recojer sus cuantiosas ayudas públicas, Victorino tiene un encargo con Hitachi de **50** excavadoras y **250** palas y camiones, entre otras. En total, según Hitachi serán casi **600** máquinas más.



HITACHI PC475LC

12 metros de largo por 5 de alto y una pala de 5 metros de largo. puede empujar 30 metros cubicos de "material". Tiene un depósito de **1600** litros. La compañía cuenta con **170** repartidas en 3 minas. Consumen **1 millón** de litros de diesel al mes.



TAMROCK PERFORADORA

El Grupo Alonso tiene **90** PERFORADORAS, la mayor flota de europa. Perfora hasta 30 metros de profundidad, luego rellena con **EXPLOSIVO** cada 4 metros Las impresionantes explosiones aturden y auyentan a todo bicho viviente. Algunas de las minas proyectadas estan dentro de zonas de **UROGELLOS Y OROS**, especies supuestamente protegidas, pero contra el ruido, los temblores, el tráfico y el escándalo de motores?

CATERKILLER

No en vano en plena crisis económica, o quizás precisamente gracias a ella, para este primer cuarto financiero 2011 la empresa CATERPILLAR ha anunciado récord de ventas, 57% mayor - con beneficios al alza un 426% con respecto al año anterior...

COMO MODELAR UNA LUNA



El grupo de Victorino Alonso presume de contar con una flota de **3000** máquinas que extraen **1 millón** de toneladas de carbon al año, para sacar sólo una tonelada de carbón, hace falta "retirar" una media de **40** toneladas de tierra, roca, arboles, etc.



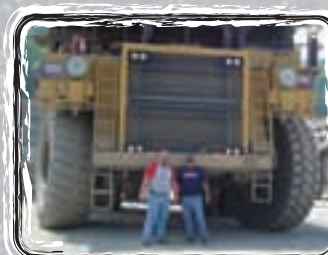
KOMATSU PC3000D

Consumo **160** litros de gasoil por HORA. En la mina de Tormeleo opera **22** horas al día, **3** turnos seguidos lo que equivale a **3500** litros/día



HITACHI EX5500

La mas grande de todas las máquinas. el grupo tiene **12**. Hay 4 en la mina de Fabero, y otras repartidas por Lacia, son las únicas en europa. <Dónde tiene las demás?> mide **2 PISOS DE ALTO**, el brazo alcanza **20** metros. Cada una **CUESTA 4 MILLONES** de Euros, **600** millones de pesetas. Victorino ha encargado otras 4. Consumo **350** litros de gasoil a la hora, trabajando una media de 19 horas al día, son **7000 LITROS**. En sus venas corren **6000 LITROS DE ACEITE** que se cambia en la mina y nadie sabe donde va a parar. Y aun los hay, como ZP que dicen que el carbón es ecológico.



CAT 798C

Con una capacidad de carga de 200 toneladas, los Cat 798c **SON LOS CAMIONES MAS GRANDES**. La empresa tiene **70**.

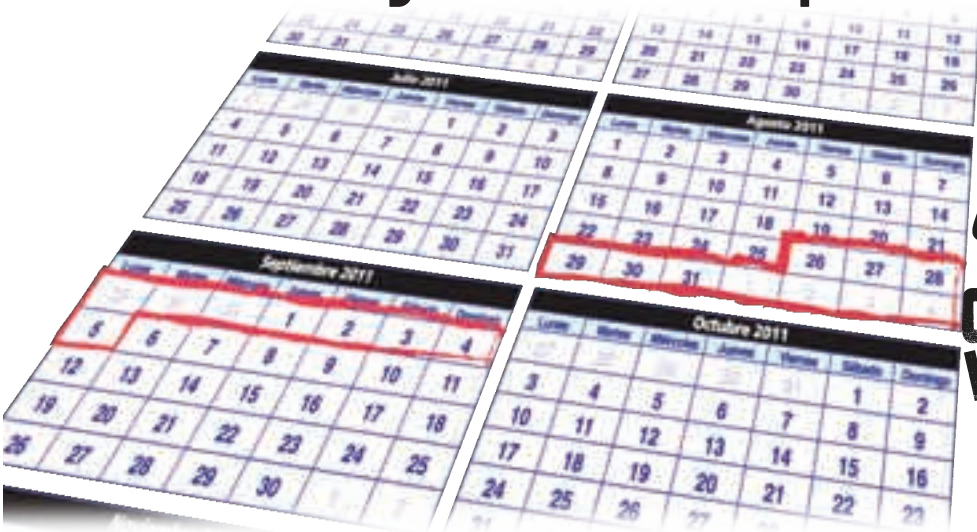
La mineria de carbón es el proceso de "sacar" carbon de la tierra. hay dos tipos de mineria: desde el interior y desde la superficie, de cielo abierto. cuando el carbón esta por debajo de los 30 metros de la supeficie, el carbon se "extrae" en mina de cielo abierto. Primero las empresas del carbón utilizan maquinaria pesada para "limpiar" el area de arboles, arbustos, y la capa fertil del suelo arrasando con todos los "habitats" y con todo ser viviente en la zona. Continúan metros abajo con las capas inferiores. Llegados a la roca taladran agujeros y en estos meten dinamita. La explosion rompe la roca y la suelta, produciendo lo que llaman escombros. camiones y excavadoras gigantes "limpian" tierra y roca hasta exponer la veta de carbón. Una vez más las excavadoras cargan el carbón en camiones para llevarlo a lavar y del lavadero por carretera o tren a las centrales térmicas para quemarlo y vendernos la electricidad. Continuan el proceso con vetas mas profundas o empiezan en otro lugar, dejando atras un paisaje desolador.

Apesar del constante **CHAN TAJE EMOCIONAL** que apela, para conseguir su bienestar al anticuado **COLECTIVO** del minero de antaño, su dolor y su lucha, para manejar estas máquinas la empresa necesita muy pocas personas, la inmensa mayoría de los trabajadores en el cielo abierto, tienen **PLAN MEN DEL SECTOR DE LA CONSTRUCCION** (mas bien destruccion), no de la mineria, por lo tanto tampoco necesita **JUBILACIONES** especiales para ellos.



TOMA LA PLAYA TOMA LA MONTAÑA

Del 26 de Agosto al 5 de Septiembre todxs a Laciona!



Para más información :

<http://madrid.tomalaplaza.net>

[HTTP://TOMALAPLAYATOMALAMONTAÑA.CO.CC](http://TOMALAPLAYATOMALAMONTAÑA.CO.CC)